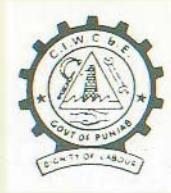


کام کے دوران لائق ہونے والی  
جلد کی بیماریاں  
ان سے بچاؤ

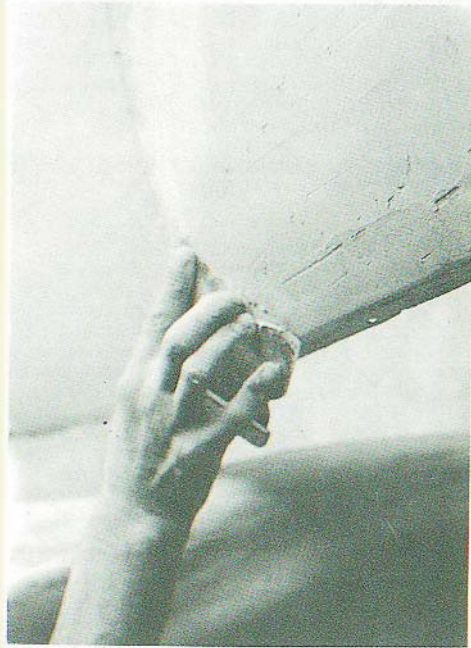


جاری کردہ



سنٹر فار ویٹری میڈیسن اینڈ انوائرمینٹ  
ڈائریکٹوریٹ آف لیبر ویلفیئر پنجاب لاہور

بیرونی دنیا اور اندرونی اعضاء کے درمیان جلد ایک مضبوط دیوار کا کام کرتی ہے۔ لیکن کام کے دوران اور روزہ مرہ کی گھریلو سرگرمیوں کے دوران بعض اشیاء سے واسطہ پڑتا ہے۔ چونکہ صرف جلد کو خراب کرتی ہیں بلکہ اس میں سے گزر کر پورے جسمانی نظام کو متاثر کر سکتی ہیں ہماری جلد متعدد تہوں سے مل کر بنی ہے جس میں چربی کے سائے پانی اور پانی میں حل شدہ اشیاء کو اندر داخل ہونے دیتے ہیں۔ لیکن بعض اشیاء چربی کو حل کر لیتی ہیں یوں یہ کیمیکل جلد میں سے گزر کر دوران خون میں بھی شامل ہو جاتے ہیں اور صحت کے گونا گوں مسائل کا باعث بنتے ہیں۔



ننگے ہاتھوں سے پالش یا پیٹ کرنے سے جلد اور اندرونی نظام متاثر ہو سکتا ہے۔

گھر میں کام کے دوران استعمال ہونے والے بہت سے تیزابی اور اساسی کیمیکل جلد پر آبلے اور زخم پیدا کر دیتے ہیں اگر جلد پہلے سے زخمی ہو تو بہت سے کیمیکل اس کے راستے دوران خون میں شامل ہو کر بیماریاں پیدا کرتے ہیں۔ اسی طرح سے بعض کیڑے مار ادویہ بھی جلدی اور دیگر امراض کا باعث بنتی ہیں۔

### جلد پر اثر انداز ہونے والے کیمیکل اور شعبے

روزمرہ کی سرگرمیاں	کیمیائی مادے
روزمرہ کی گھریلو غیر صابونی مصفیٰ، جوڑ لگانے والے مادے	سرگرمیاں
جیسے گلو، پینٹ اور نیل پالش میں موجود	محلول، جیولری اور گھڑیوں وغیرہ پر سے نکل
لکڑی کا کام اور فرنیچر لکڑی کا برادہ، انیمل (enamel) سپرے	ساز
میں شامل سالونٹ، وارفنس، ریزن میں شامل	پاکسی اور فارملڈیہائیڈ وغیرہ
کاشتکاری	کیڑے مار ادویہ
گاڑیوں کی ورکشاپس	پٹرول، مٹی کا تیل، پینٹ، تنہنر پاکسی والے
	ریزن، گریس، موبیل آئل وغیرہ
انجینئرنگ کی	کننگ آئل، پینٹ، تھنر، اساس، تیزاب
ورکشاپس	



بازوں کو صحت دقت نگاہوں سے پاروں پھوسے جلد پر اور جسم پر بڑے اثرات مرتب ہو سکتے ہیں۔

## جلد کی سوزش (Dermatitis)

بعض کیمیکل جب جلد کے ساتھ چھوتے ہیں تو یہ سوجن کا شکار ہو جاتی ہے، سرخ ہو جاتی ہے اور پھٹ جاتی ہے۔ بہت سے تیزاب، الکی مادے، ڈٹرجنٹ اور کٹنگ آئل وغیرہ اس بیماری کا موجب بنتے ہیں۔

## الرجی والی سوزش

اس بیماری میں بھی علامت بالکل ویسی ہی ہوتی ہے جو کہ اوپر بیان کی گئی ہیں لیکن ایک دفعہ لاحق ہونے کے بعد آدمی کو ساری زندگی کے لئے متعلقہ مادے سے الرجی ہو جاتی ہے۔ اور زندگی میں دوبارہ جب بھی اس مادے کے ساتھ کام کرے گا الرجی کی علامات نمودار ہوں گی۔

## جلد کی بیماریاں پیدا کرنے والے مادے اور پیشے

بیماری	کیمیکل	شعبے یا پیشے جہاں پایا جاتا ہے
سوزش	تیزاب	الیکٹرو پلیننگ، بیٹری سازی
	اساسی والٹلی مادے	ٹیکسٹائل کی رنگائی اور فنشنگ
	نامیاتی محلل	دھاتی اشیاء کی تیاری، پینٹ کرنا، وارنش کرنا، فرنیچر کی پالش، گاڑیوں کی مرمت، پرنٹنگ پریس
الرجی	نکل کرومیٹ	نکل پلیننگ، نکل پالش
		تعمیرات، سیمنٹ سازی
		الیکٹرو پلیننگ - چمڑہ سازی



## حفاظتی تدابیر

جلد کو نقصان دہ مادوں سے بچا کر رکھیں۔



الرجی کی صورت میں اس مادے جس سے الرجی ہو کام نہ کریں۔



جلد پر تیزاب یا دوسرے مضر مادے لگنے کی صورت میں فوراً متاثرہ حصے کو اچھی طرح دھو ڈالیں۔ آلودہ کپڑے فوراً اتار دیں۔



جلد کی حفاظت کے لئے مناسب حفاظتی لباس پہنیں۔



ہاتھوں کو ہمیشہ پانی اور صابن سے صاف کریں پٹرول یا مٹی کا تیل ہرگز استعمال نہ کریں اس سے خطرناک بیماریاں لاحق ہو سکتی ہیں۔



کام کے لئے الگ لباس رکھیں۔ جسے کام کے بعد تبدیل کریں۔



گریس وغیرہ کو جلد کے ساتھ لگنے سے بچانے کے لئے Vasline یا Barrier cream استعمال کریں۔



### مزید معلومات کیلئے

Centre for the Improvement of Working  
Conditions & Environment  
Directorate of Labour Welfare,  
Government of the Punjab  
Township (Near Chandni Chowk) Lahore.  
Tel: (042) 5150042 Fax: (042) 5123537  
Email : awosh@brain.net.pk  
Internet : <http://www.ciwce.org.pk>